

全國各級農會聘任職員統一考試作答注意事項

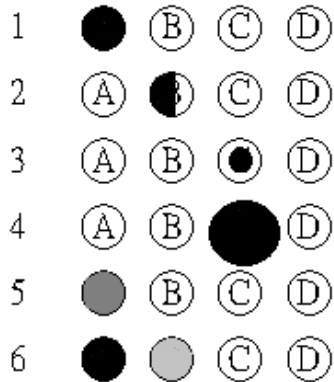
- 一、答案卷分為「一般答案卷」及「劃卡答案卷」二種，「一般答案卷」使用於國文及非選擇題型之科目，「劃卡答案卷」使用於選擇題型之科目。
- 二、新進人員及技工、工友晉升職員考試，除國文科外，其餘科目均使用「劃卡答案卷」作答，第七職等晉升第六職等考試全部科目皆使用「一般答案卷」作答。
- 三、「一般答案卷」應使用藍、黑色墨水筆或原子筆作答，「劃卡答案卷」應使用黑色 2B 鉛筆作答。
- 四、答案卷正面上方載有應考人准考證號碼，應考人開始作答前請先核對是否與准考證號碼相符，並檢查答案卷上科目名稱是否與試題上科目名稱相同。
- 五、為提示應考人有關劃卡答案卷之正確作答方法，特訂定以下注意事項：
 - (一) 應考人作答時，應使用黑色 2B 鉛筆及軟性品質較佳之橡皮擦。
 - (二) 單選題每題有 (A)、(B)、(C)、(D) 四個選項，請依題意就 (A)、(B)、(C)、(D) 四個選項中選出一個正確或最適當的答案，答錯不倒扣分數，複選作答者，該題不予計分。
 - (三) 複選題每題有 (A)、(B)、(C)、(D)、(E) 五個選項，其中至少有二個是正確答案，各題之選項獨立判定，所有選項均答對者，得該題全部分數；答錯 k 個選項者，得該題 $(5-2k)/5$ 之題分；所有選項均未作答或答錯多於二個選項（不含二個）者，該題以零分計算。計分方式如附表。
 - (四) 作答時，應將所選答案，在答案卷上該題號選項圓圈內劃記，必須粗黑、清晰，將該圓圈畫滿。不可畫出圈外，或只畫半圈。劃記範例如附表。
 - (五) 如答案更改時，應以橡皮擦拭乾淨，再行作答，切不可留有黑色殘跡，或將答案卷污損，並不得使用立可白等修正液。
 - (六) 劃卡答案卷應保持清潔，除依題號順序作答外，不得在准考證號碼及科目代號之條碼欄另行劃記，且不可任意挖補、污損、折疊，卡片邊緣之黑色條紋，亦不得任意增減或污損。
 - (七) 未依上列各項規定作答，致電子計算機無法正確計分時，由應考人自行負責，不得提出異議。其答案卷依下列方式處理之：
 1. 於答案卷劃記無關之文字、符號或答案卷損壞，致無法讀入全部答案時，經查證確屬可歸責應考人事由者，以零分計算。
 2. 未依規定用筆作答，致無法正確讀入答案者，依讀入答案計分。
 3. 擦拭不清、劃記太淡、劃記太大或太小，依讀入答案計分。
 4. 因應考人污損答案卷，致無法正確讀入答案者，依讀入答案計分。

複選題計分方式表

答對題數	得分	說明
全部答對	二點五分	<p>一、測驗式試題複選題，每題有五個選項，其中至少有二個是正確答案。各題之選項獨立判定，全部答對者，得該題全部分數；答錯 k 個選項者，得該題 $(5-2k)/5$ 之題分；所有選項均未作答或答錯多於二個選項（不含二個）者，該題以零分計算。</p> <p>二、所謂全部答對，指與應選答而選答及不應選答而未選答完全相符者。</p>
答錯一選項	一點五分	
答錯二選項	零點五分	
答錯三選項	零分	
答錯四選項	零分	
答錯五選項	零分	
未作答	零分	

劃卡答案卷劃記範例

單選題劃記範例：



第 1 題：正確劃記，畫記濃度、大小適宜，能為機器接受。

第 2 題：不良劃記，只畫半格，容易發生錯誤或不為機器接受。

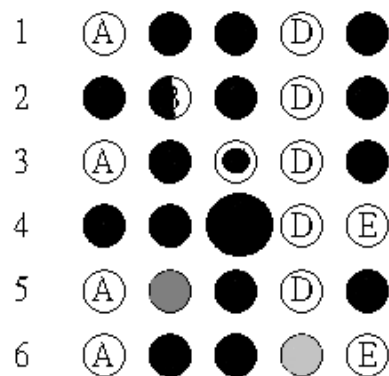
第 3 題：不良劃記，畫得太小，容易發生錯誤或不為機器接受。

第 4 題：不良劃記，畫得太大、超出圓圈，容易發生錯誤或不為機器接受。

第 5 題：不良劃記，畫得太輕，容易發生錯誤或不為機器接受。

第 6 題：擦式不乾淨，易誤認為二個答案。

複選題劃記範例：



第 1 題：正確劃記，畫記濃度、大小適宜，能為機器接受。

第 2 題：不良劃記，只畫半格，容易發生錯誤或不為機器接受。

第 3 題：不良劃記，畫得太小，容易發生錯誤或不為機器接受。

第 4 題：不良劃記，畫得太大、超出圓圈，容易發生錯誤或不為機器接受。

第 5 題：不良劃記，畫得太輕，容易發生錯誤或不為機器接受。

第 6 題：擦式不乾淨，易誤認為三個答案。